




Revize	Datum revize	Schválil
--------	--------------	----------



AQUA PROCON s.r.o.

Projektová a inženýrská společnost – divize Praha
Dukelských hrdinů 12, 170 00 Praha 7,
tel.: 266 109 335, fax: 266 712 140
E-mail: info@aquaprocon.cz
www.aquaprocon.cz

Vedoucí projektu	Ing. Daniel Kozický	<div>Podpisy:</div> <div></div>	<div>Paré:</div>	
Zástupce vedoucího projektu	Jan Krátoška			
Zodpovědný projektant	Jan Krátoška			
Vypracoval	Jan Krátoška			
Kontroloval	Ing. Radovan Haloun			
Investor	VODÁRENSKÁ SPOLEČNOST TÁBORSKO s.r.o., Kosova 2894, 390 02 Tábor			
Objednatel	VODÁRENSKÁ SPOLEČNOST TÁBORSKO s.r.o., Kosova 2894, 390 02 Tábor			
Akce	<div>SEZIMOVO ÚSTÍ – PROKOPA HOLÉHO – VODOVOD, KANALIZACE A REKONSTRUKCE KOMUNIKACÍ-PASPORTIZACE OBJEKTŮ</div>		Zakázkové číslo	1481717-65
			Stupeň	
			Datum	02/2018
			Soubor	Prokopa TZ cp148 .doc
			Tiskový soubor	
			Formát	22 x A4
	Měřítko			
Příloha	<div>PASPORTIZACE OBJEKTU V UL. PROKOPA HOLÉHO Č.P. 148</div>		Číslo přílohy	Revize
				0

IDENTIFIKACE STAVBY

Projekt: Sezimovo Ústí – Prokopa Holého – vodovod, kanalizace a rekonstrukce komunikací - pasporty nemovitostí

Stát: Česká republika

Kraj: Jihočeský

Okres: Tábor

Katastrální území: Sezimovo Ústí

Nemovitost: Prokopa Holého č.p. 148

Dokumentace: Pasportizace domu pro účely posouzení vlivu připravované stavby

IDENTIFIKAČNÍ ÚDAJE STAVEBNÍKA

Název: Vodárenská společnost Tábořsko, s.r.o.

Adresa: Kosova 2894, 390 32 Tábor

Kontakt: Ředitel Ing. Milan Míka, tel.: 381 473 145, e-mail: vstab@vstab.cz

IDENTIFIKAČNÍ ÚDAJE PROJEKTANTA

Zhotovitel dokumentace: AQUA PROCON, s.r.o., divize Praha
projektová a inženýrská společnost
Dukelských hrdinů 12, 170 00 Praha 7
Pasportizaci vyhotovil:
Jan Krátoška, tel: 605 204 408

IDENTIFIKAČNÍ ÚDAJE MAJITELE NEMOVITOSTI

Majitel nemovitosti: Čekalová Lenka
Pořín 2
39155 Dolní Hořice

ÚVOD A ÚČEL DOKUMENTACE

Potřeba pasportizace stavu vyplynula z přípravy projektu rekonstrukce komunikace, vodovodu a kanalizace v ulici Prokopa Holého a Klášterní ve městě Sezimovo Ústí. Součástí projektu jsou propoje do ulic Žižkova a Vaníčkova. Součástí je i rekonstrukce komunikací a chodníků, vedení veřejného osvětlení, vodovodních a kanalizačních přípojek. Inženýrské sítě jsou umístěny do tělesa místní komunikace s asfaltovým povrchem. Stávající objekty určené k pasportizaci jsou umístěny na hraně uliční čáry bez předzahrádek, většinou jsou podsklepené s maximálně dvěma NP.

Stokou budou odváděny splaškové i dešťové odpadní vody z nemovitostí a vody dešťové z místní komunikace, vodovod bude zásobovat obyvatele pitnou vodou. V rámci stavby budou provedeny kanalizační přípojky, nové přípojky od dešťových svodů a nové uliční vpusti a vodovodní přípojky. Při přípravě projektu bylo vyhodnoceno, že při stavbě může dojít k negativnímu ovlivnění stávajících nemovitostí. Negativním vlivem jsou zejména vibrace při hutních pracích, možné poklesy při provádění výkopu atd. Z důvodu omezení těchto negativních faktorů byly stávající nemovitosti zpasportizovány. Při provádění pasportu byl zjišťován stávající stav nemovitosti a to především s ohledem na výskyt trhlin a poruch zdiva. Veškeré poruchy pak byly zakresleny do přiložených formulářů a byla provedena jejich fotodokumentace.

Vzhledem k výskytu skalního podloží byla pro potřeby dokumentace provedena rešerše geologických poměrů.

Předkládaná pasportizace byla provedena na základě požadavku objednatele stavby a se souhlasem majitele nemovitosti, který je přiložen dále. Pasportizace bude předána statikovi, který rozhodne o možném návrhovém opatření, které budou minimalizovat negativní vlivy na nemovitost. Pasport bude dále sloužit jako podklad pro prokázání případných poruch nemovitostí způsobených prováděním stavby.

Tato pasportizace bude uložena v archivu Investora, projektanta, budoucího Zhotovitele stavby a majitele nemovitosti.

POPIS NEMOVITOSTI

Umístění domu	Samostatný dům
Číslo katastrální	42/3
Počet bytových jednotek	2
Počet nadzemních podlaží	2 + neobydlená půda
Počet podzemních podlaží	1, částečně podsklepený
Základy	Beton s kamenem, mimo podsklepenou část cca 0,3m pod terénem
Svislé nosné konstrukce	Porotherm
Střecha	Betonové tašky
Podlahy, stropy	Železobeton
Okna	Plastová
Vnitřní omítky	Vápenocementové
Vnější omítky	Vápenocementové

HISTORICKÝ VÝVOJ OBJEKTU

Datum	Popis stavebního řešení
1915	Stavba původního domu, následně zbourán
1999	Odstraněné stávající stavby
1999-2003	Výstavba nového objektu

1.1 FASÁDA

Severní část – fasáda je původní v roce 2003 nezateplená vápenocementová hladká, bez výraznějšího poškození s množstvím vlasových trhlinek v celé ploše. Na pár místech jsou větší trhliny tloušťky cca 1mm.

Jižní část – fasáda je původní v roce 2003 nezateplená vápenocementová hladká, bez výraznějšího poškození s množstvím vlasových trhlinek v celé ploše.

Západní část – fasáda je původní v roce 2003 nezateplená vápenocementová hladká, bez výraznějšího poškození s množstvím vlasových trhlinek v celé ploše. Ve spodní části vlhkost s plísni na povrchu.

Východní část – fasáda je původní v roce 2003 nezateplená vápenocementová hladká, bez výraznějšího poškození s množstvím vlasových trhlinek v celé ploše. Na dvou místech jsou větší trhliny tloušťky cca 1-3mm.



Pohled severovýchodní

Zakázkové číslo: 1481717-65



Pohled jižní



Pohled západní



Pohled východní

Zakázkové číslo: 1481717-65

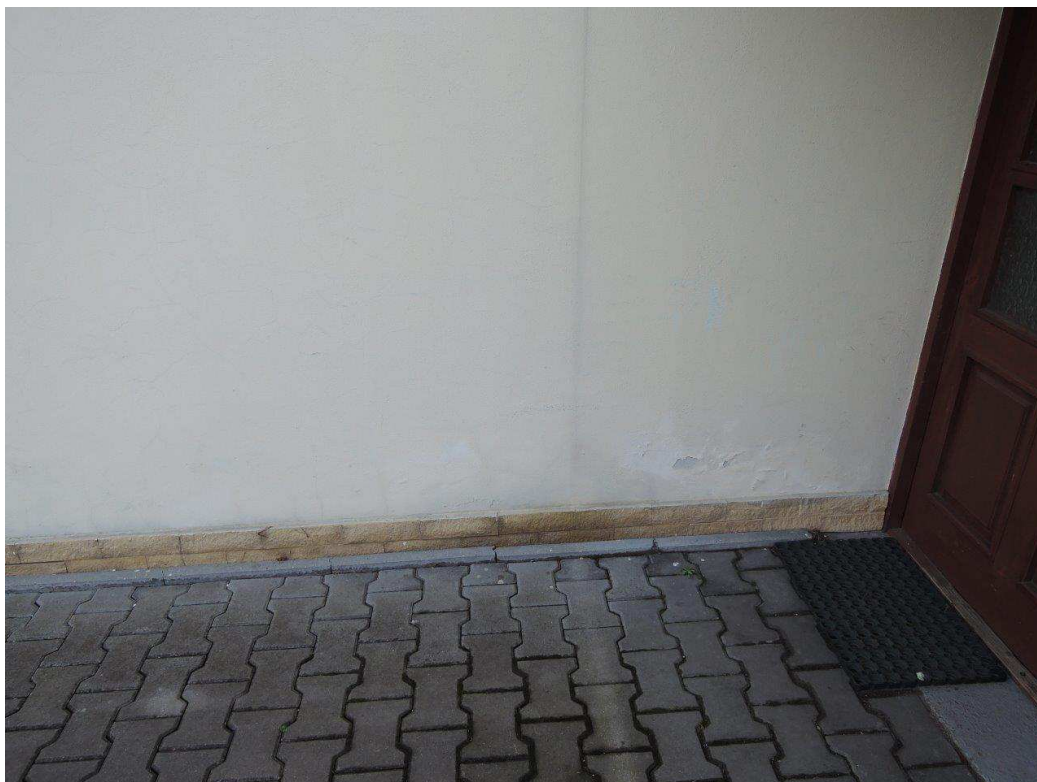


Foto č.1 – Pohled na západní část fasády – vlhkost s plísní na povrchu



Foto č.7 – Pohled na severní část fasády – větší trhliny tloušťky cca 1mm

Zakázkové číslo: 1481717-65

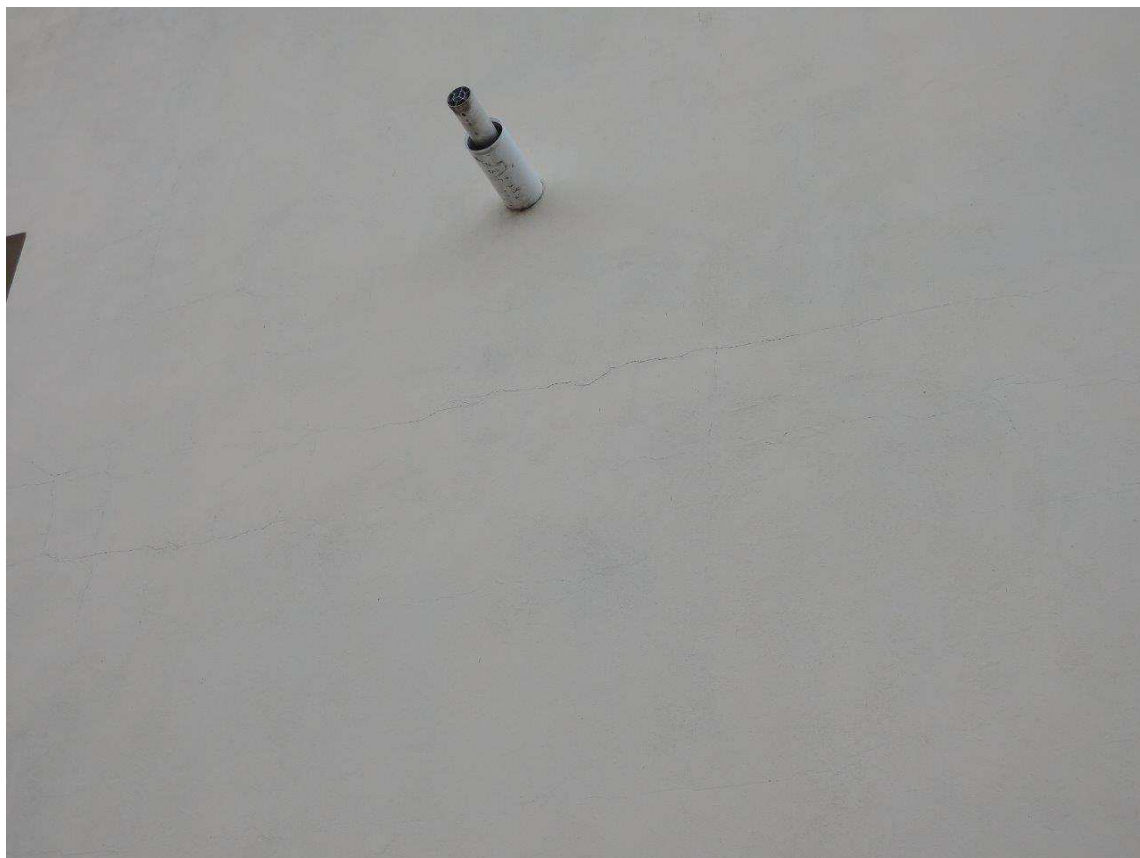


Foto č.8 – Pohled na severní část fasády – větší trhliny tloušťky cca 1mm



Foto č.9 – Pohled na severní část fasády – větší trhliny tloušťky cca 1mm

Zakázkové číslo: 1481717-65



Foto č.10 – Pohled na severní část fasády – vlhkost u základů objektu



Foto č.11 – Pohled na severní část fasády – větší trhliny tloušťky cca 1mm

Zakázkové číslo: 1481717-65



Foto č.12 – Pohled na východní část fasády – obložení základů objektu



Foto č.13 – Pohled na východní část fasády – větší trhliny tloušťky cca 3mm

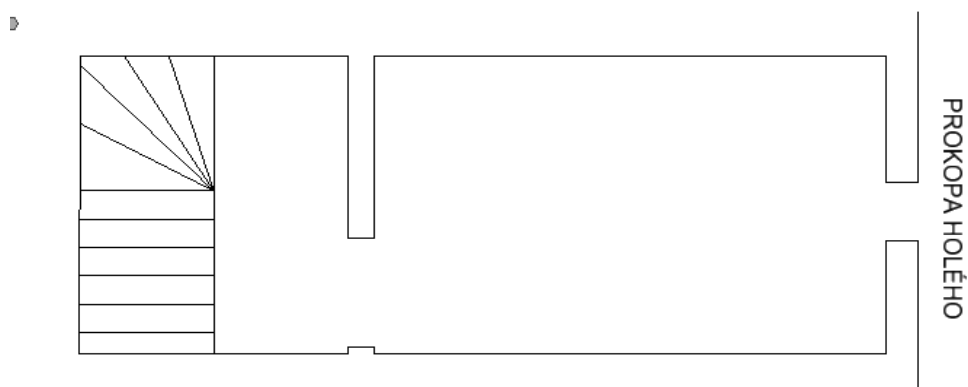
Zakázkové číslo: 1481717-65



Foto č.14 – Pohled na východní část fasády – větší trhliny tloušťky cca 1mm

1.2 1.PP - SKLEPNÍ PROSTORY

Objekt je částečně podsklepen, sklep pochází z roku 1915 a byl součástí původní stavby. Sklepní prostor je bez známek statického porušení. Sklepní zdivo je z lomového kamene, s klenbovým stropem.



Zakázkové číslo: 1481717-65

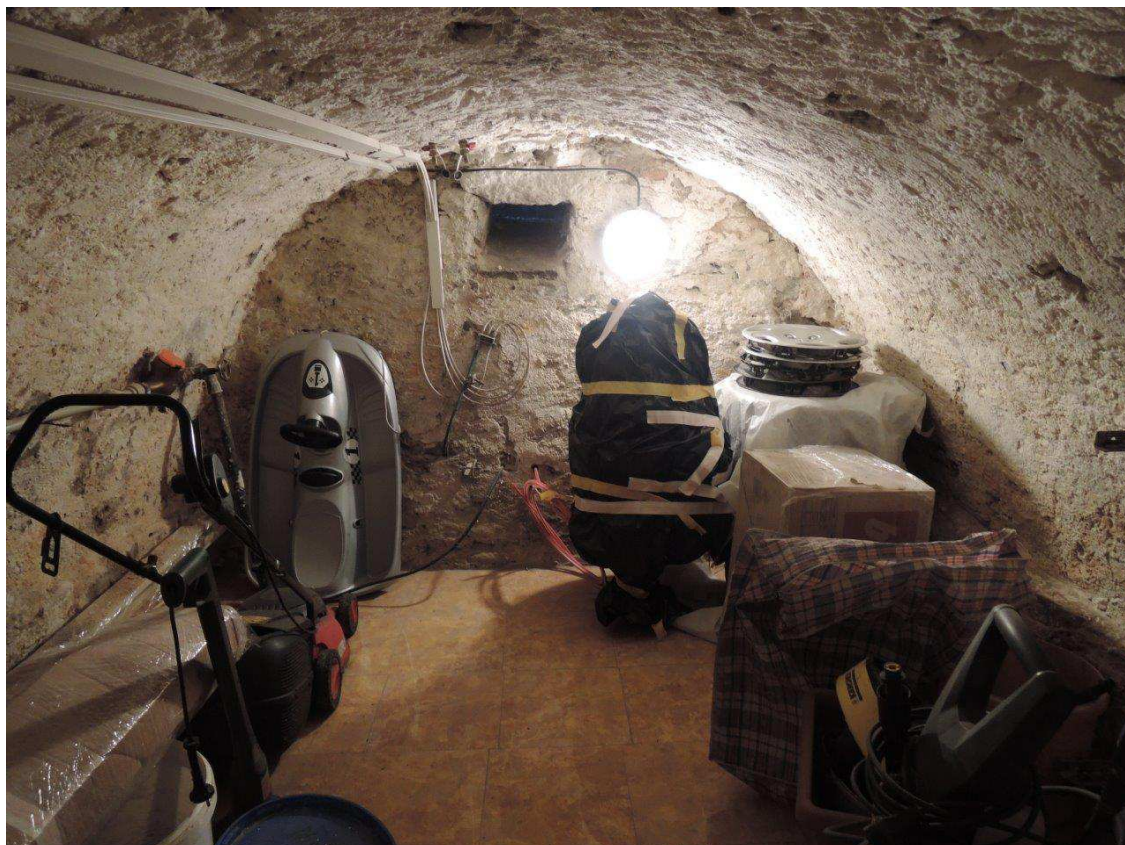


Foto č.2 – Sklepní prostor

1.3 1.NP – PŘÍZEMNÍ ČÁST

V přízemní části objektu se nachází obytné místnosti jedné bytové jednotky s koupelnou a WC. Veřejné prostory jsou ze statického hlediska ve velmi dobrém stavu, nevykazují jakékoliv známky poškození.

Zakázkové číslo: 1481717-65

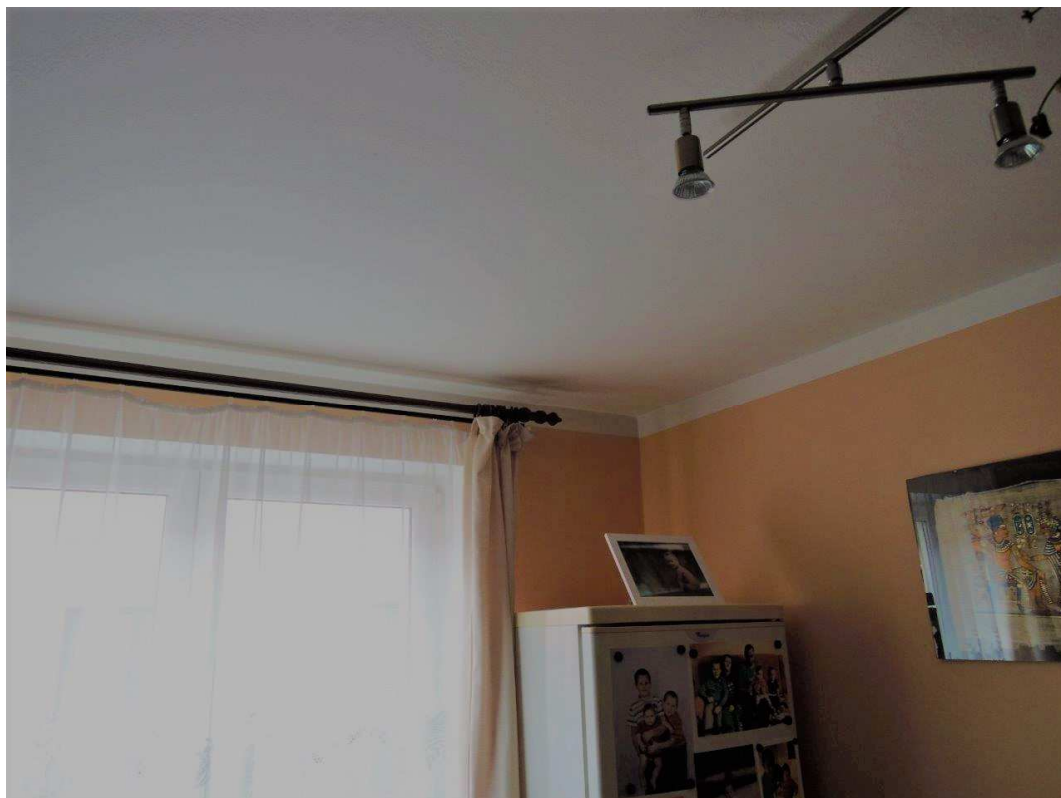


Foto č.3 - pokoj – bez poškození



Foto č.4 - pokoj – bez poškození

1.4 2.NP - I. PATRO

V přízemní části objektu se nachází obytné místnosti jedné bytové jednotky s koupelnou a WC. Veřejné prostory jsou ze statického hlediska ve velmi dobrém stavu, nevykazují jakékoliv známky poškození. Podle vyjádření nájemníka objektu nevykazuje obytná jednotka jakékoliv poškození. Osobní prohlídka projektanta nebyla provedena.

1.5 OPLOCENÍ

Oplocení je situováno do Klášterní ulice, vystavěno z betonových tvárnic na betonových základech tl. 1,0m pod terénem. Stav je velmi dobrý bez jakéhokoliv poškození.



Foto č. 5 – Oplocení do Klášterní ulice – bez poškození

Zakázkové číslo: 1481717-65

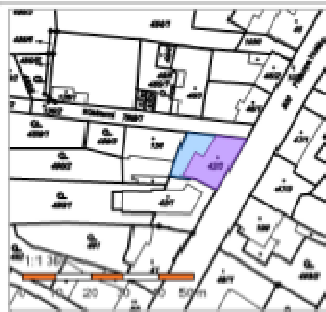


Foto č. 6 – Oplocení do Klášterní ulice – bez poškození

Zakázkové číslo: 1481717-65

1.6 INFORMACE O POZEMKU

Informace o pozemku

Parcelní číslo:	st. 42/3	
Obec:	Sezimovo Ústí (553069)	
Katastrální území:	Sezimovo Ústí (747688)	
Číslo LV:	1996	
Výměra [m²]:	232	
Typ parcely:	Parcela katastru nemovitostí	
Mapový list:	DKM	
Určení výměry:	Ze souřadnic v S-JTSK	
Druh pozemku:	zastavěná plocha a nádvoří	

Součástí je stavba

Budova s číslem popisným:	Sezimovo Ústí (405175) ; č. p. 148; rodinný dům
Stavba stojí na pozemku:	p. č. st. 42/3
Stavební objekt:	č. p. 148
Ulice:	Klášteří
Adresní místo:	Klášteří 148/14

Vlastníci, jiní oprávnění

Vlastnické právo	Podíl
Čekalová Lenka, Pořín 2, 39155 Dolní Hořice	

Způsob ochrany nemovitosti

Nejsou evidovány žádné způsoby ochrany.

Seznam BPEJ

Parcela nemá evidované BPEJ.

Omezení vlastnického práva

Typ
Věcné břemeno užívání
Základní právo smluvní

Jiné zápisy

Nejsou evidovány žádné jiné zápisy.

Řízení, v rámci kterých byl k nemovitosti zapsán cenový údaj
--

Nemovitost je v územním obvodu, kde státní správu katastru nemovitostí ČR vykonává [Katastrální úřad pro Jihočeský kraj, Katastrální pracoviště Tábor](#).

Zobrazené údaje mají informativní charakter. Platnost k 30.01.2018 08:00:00.

© 2004 – 2018 [Český úřad zeměměřičský a katastrální](#), Pod sídlištěm 1800/99, Kobulev, 18211 Praha 8.
Podání určená katastrálním úřadům a pracovištím zasílejte přímo na [jejich e-mail adresu](#).

Verze aplikace: 5.5.1 build 0

1.7 SOUHLAS S PASPORTIZACÍ

Souhlas s provedením pasportizace nemovitosti

Nemovitost: Klášterní č.p. 148, Sezimovo Ústí I

Majitel: Čekalová Lenka
Pořín 2
391 55 Dolní Hořice

Majitel výše uvedené nemovitosti svým podpisem souhlasí s provedením pasportizace svého domu a s tím aby níže uvedené osoby mohly nahlédnout a pořídit kopie z dokumentace uvedené nemovitosti uložené v archivu stavebního úřadu Městského úřadu Sezimovo Ústí. Informace zjištěné v archivu stavebního úřadu budou využity jako podklad pro zpracování pasportizace nemovitosti prováděné v rámci přípravy stavby „Sezimovo Ústí – Prokopa Holého – Kanalizace, vodovod a rekonstrukce komunikací“.

V *Táboře* dne *20. 10. 2017*

Podpis majitele: *Čekalová*

Kontaktní telefon:

739 025 872

Vyhledávání v archivu MěÚ Sezimovo Ústí bude provádět:

Michal Sviták, tel: 602254791

zaměstnanec společnosti Vodárenská Společnost Tábořsko s.r.o.

Jan Krátoška, tel: 605204408

zaměstnanec společnosti AQUA PROCON s.r.o.

1.8 ZPRACOVANÉ PASPORTY

V příloze jsou zpracované pasporty jednotlivých místností a fasády při prohlídce objektu. Červeně jsou vyznačeny jednotlivé praskliny/poškození, zeleně očíslované jednotlivé fotografie.

POPIS NEMOVITOSTI

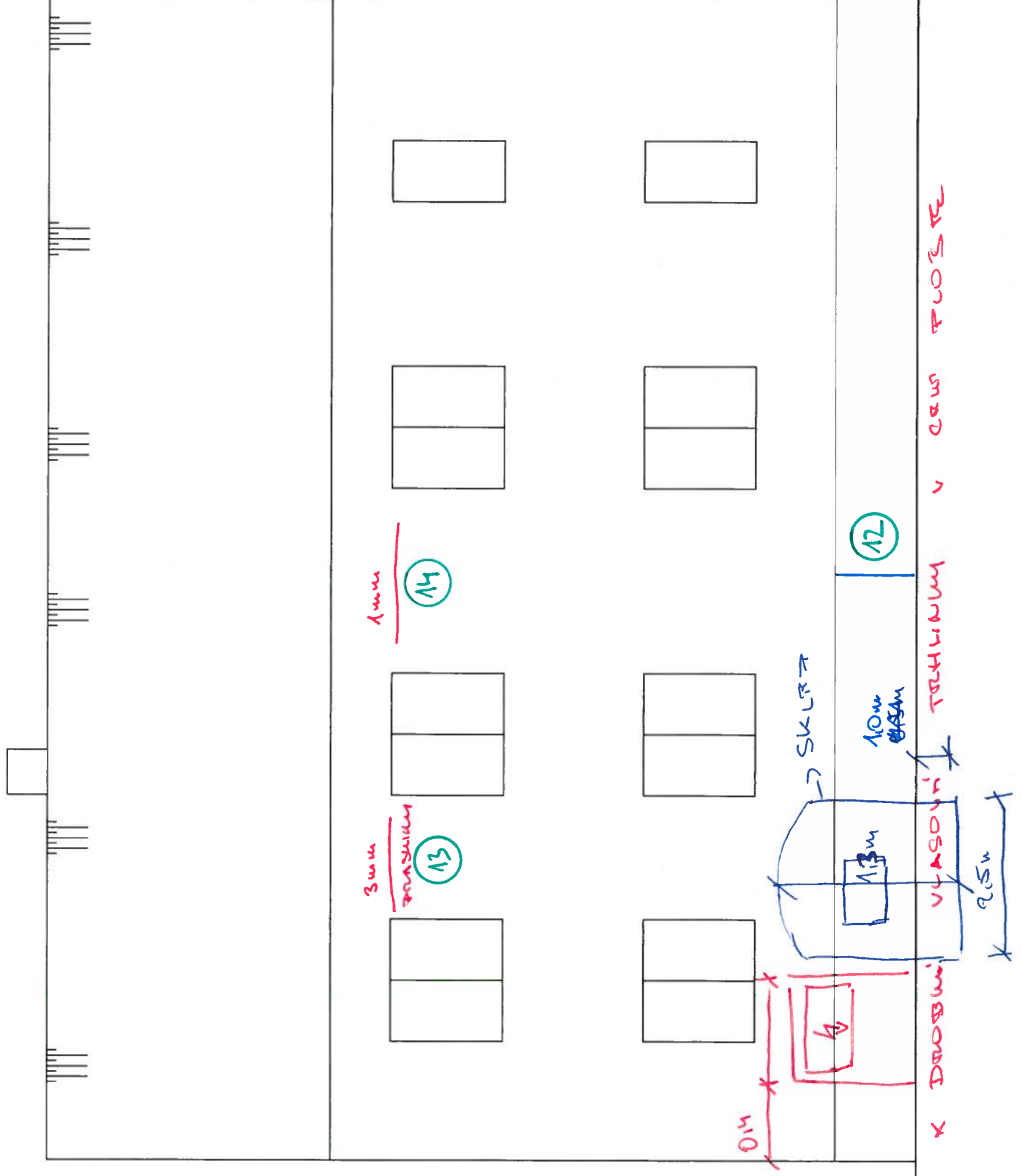
Ulice	PROKOPKA KLOUBKO
Číslo popisné/orientační	148
Umístění domu	
Číslo pozemku	42/3
Počet bytových jednotek	2
Počet nadzemních podlaží	2, KROVYDUMÍ PŮDA
Počet podzemních podlaží	1, ČISTOTČNA
Sklep (původní/dodatečně hloubený)	PŮVODNÍ
Základy - hloubka	0,3m
Svislé nosné konstrukce	PORETHA 20
Střecha	BET. TÍSM
Podlahy	BET
Stropy	BETON
Okna	PLAST
Vnitřní omítky	STUK
Vnější omítky	STUK HLADNÍ

HISTORIE NEMOVITOSTI

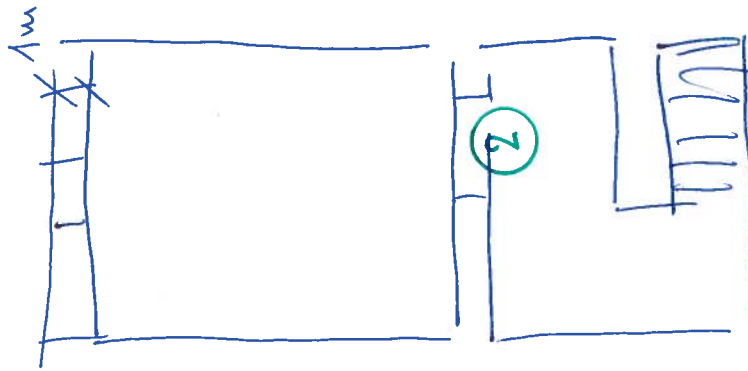
Datum	Popis stavebního řešení
1915	OBJEDUT, ZBOUDEN
1999 - 2003	KOMI OBJEDUT
1999	ODSTRANĚNÍ ST. STAVBY

č.p.148

POHLED VÝCHODNÍ



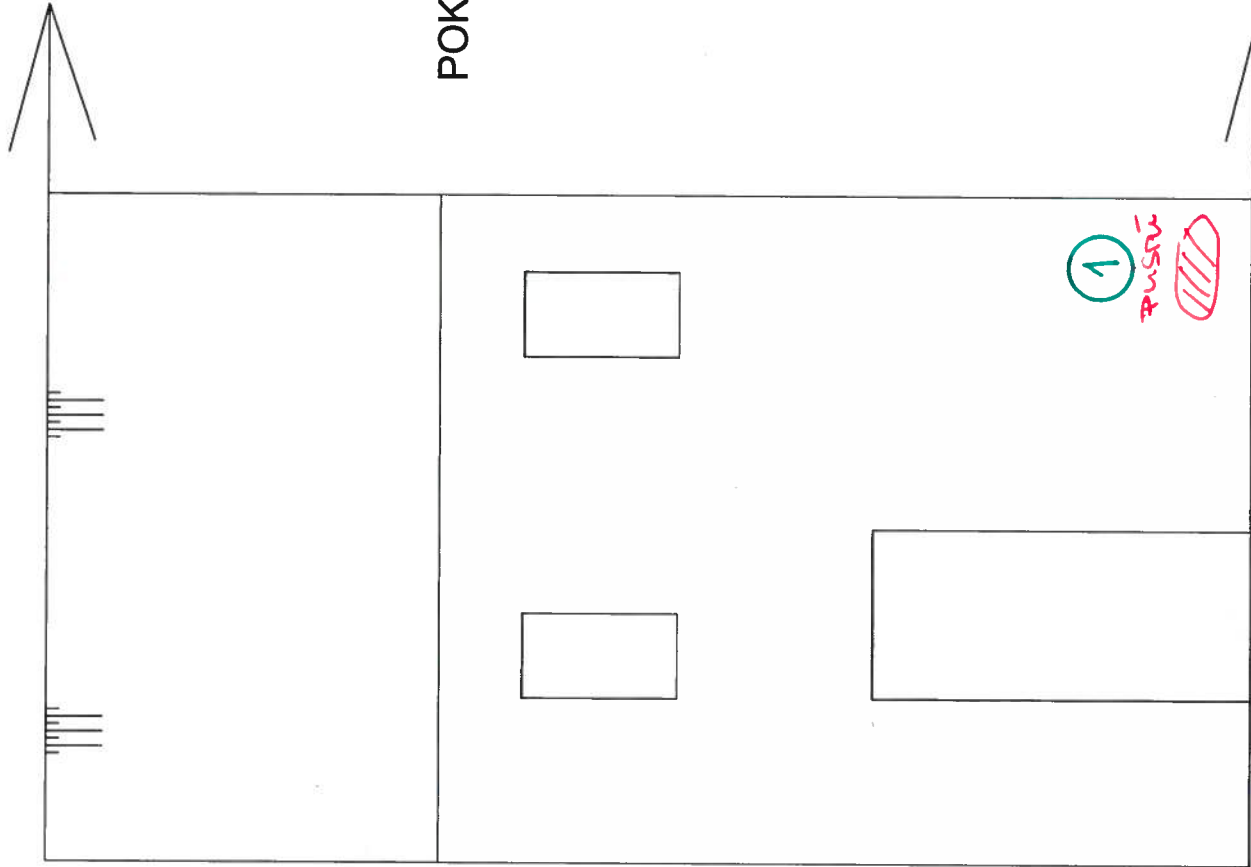
SKUP



- X VĚTRNÁ ZÁBĚH
- X PŮVODNÍ OKNA
- X STŘEŠNÍ OBRUBA
- X DŘEVNÝ STŘECH

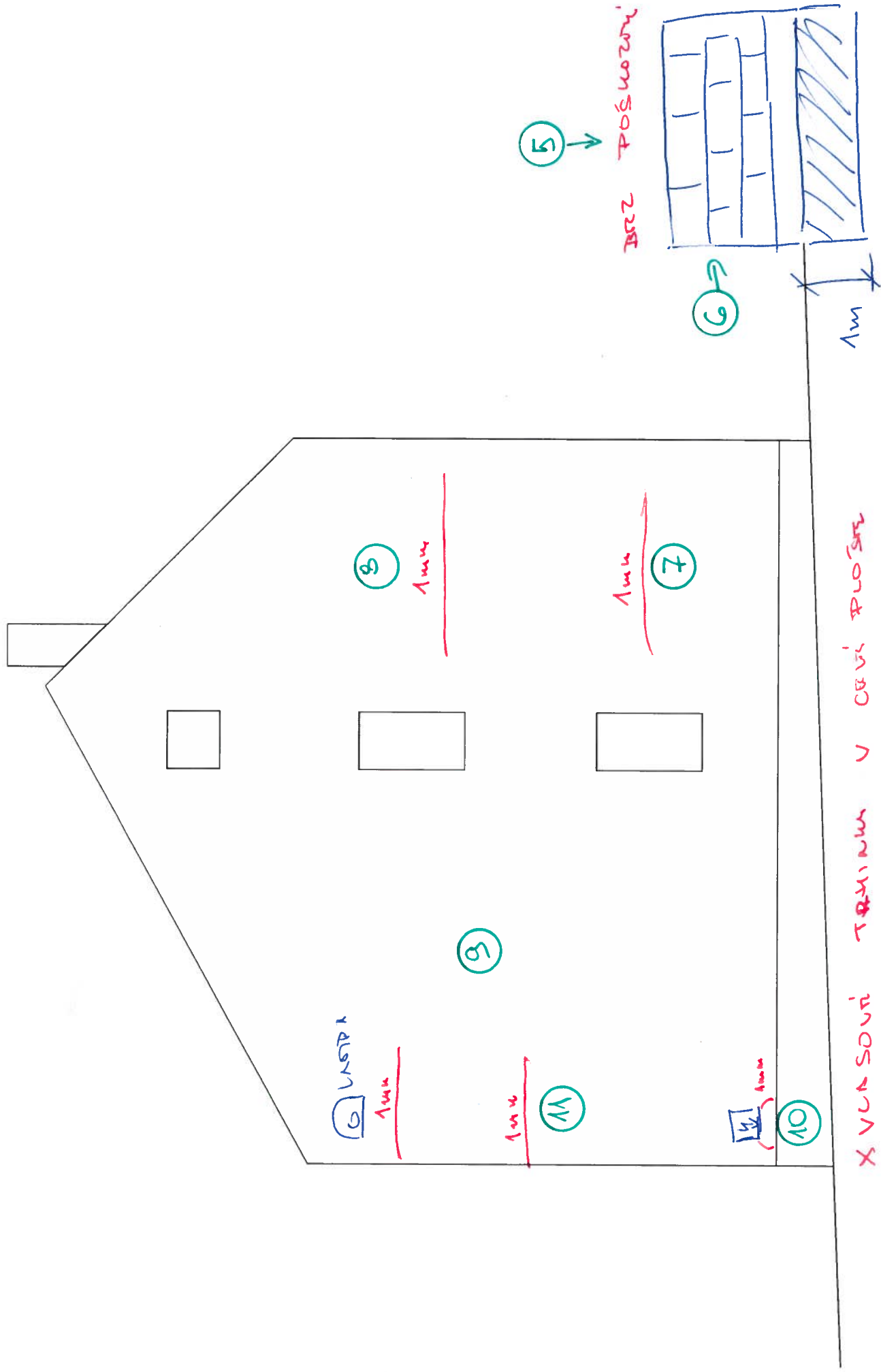
h = 1,3 m

POKRAČOVÁNÍ OBJEKTU



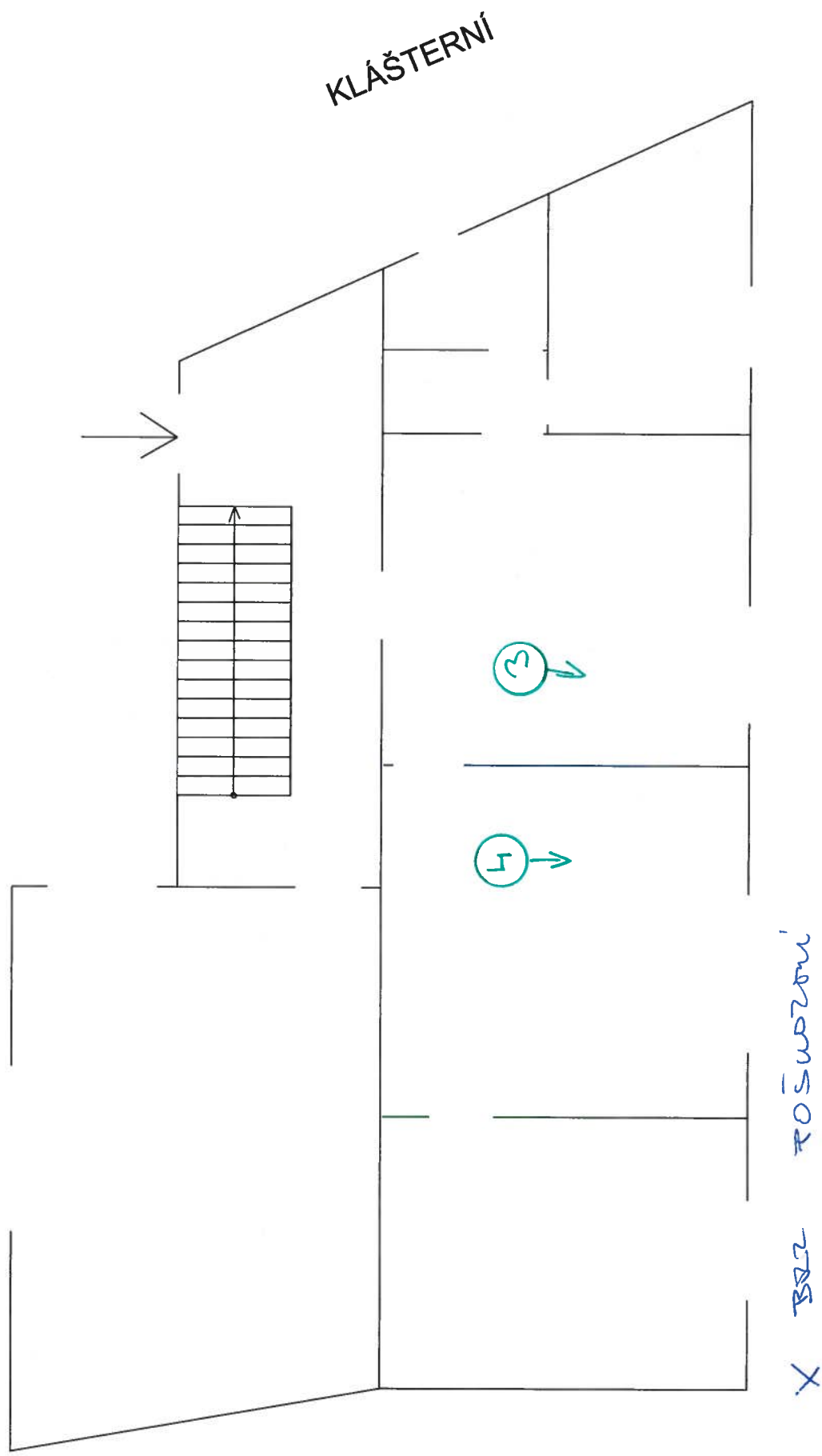
X ROVĚSNÝ PŘESAH V ČARĚ ROZSAHU

č.p.148
POHLED SEVERNÍ



č.p.148

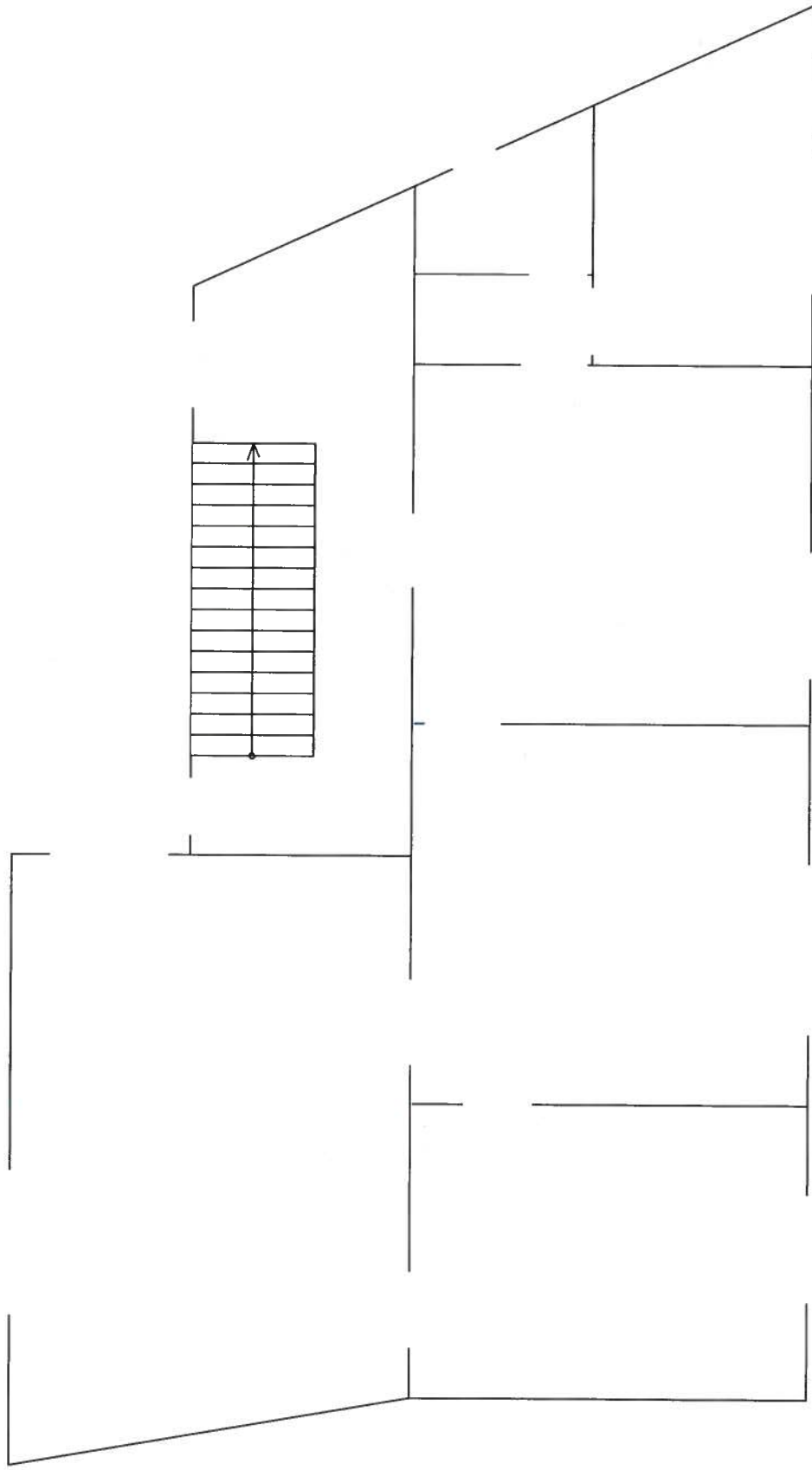
PŮDORYS - PŘÍZEMÍ



PROKOPA HOLÉHO

č.p.148

PŮDORYS - 1.PATRO



X BRZ POŠKODOVANÍ
X PŮDA NEVYHDNOUTÍ, BRZ ROŠKOVANÍ